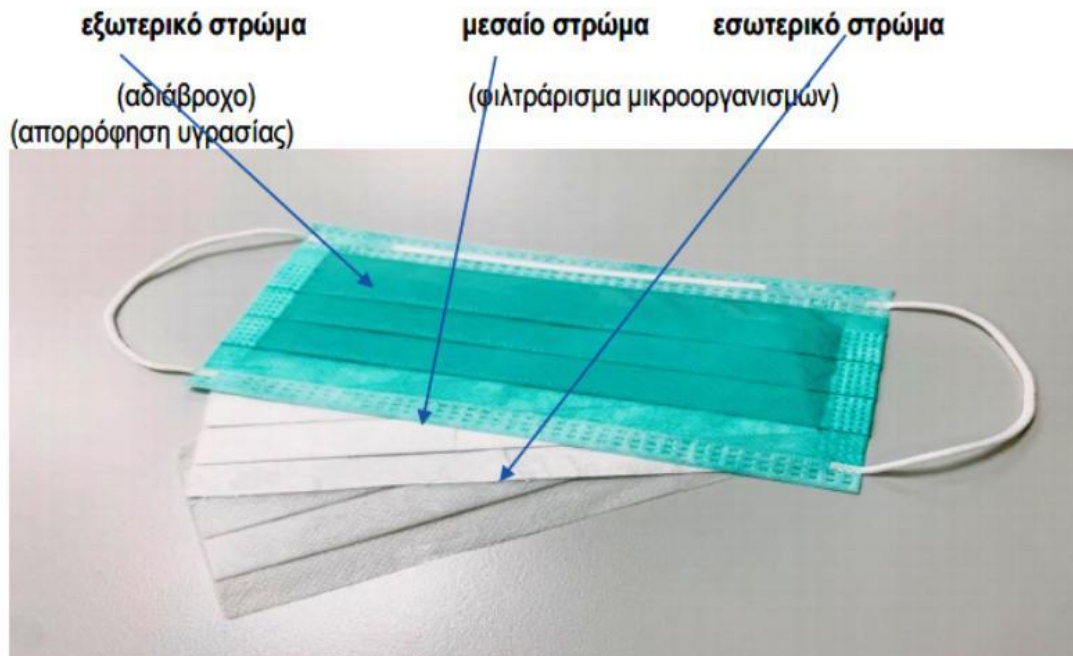


Οδηγίες εφαρμογής & αφαίρεσης απλής χειρουργικής μάσκας



Περιγραφή των στρωμάτων της απλής χειρουργικής μάσκας

Το εξωτερικό στρώμα της μάσκας είναι χρωματιστό και απωθεί τα υγρά έτσι ώστε στην περίπτωση εκτίναξης αίματος ή άλλων βιολογικών υγρών αυτά να μην εισέλθουν στο ανώτερο αναπνευστικό σύστημα. Αν αυτή η πλευρά τοποθετηθεί προς τα μέσα οι υδρατμοί που παράγονται από την εκπνοή παραμένουν επάνω της και δημιουργούν αίσθημα πνιγμονής. Το εσωτερικό στρώμα είναι άσπρο και σκοπό έχει να απορροφά τους υδρατμούς της εκπνοής. Το φιλτράρισμα των μικροοργανισμών γίνεται από το μεσαίο στρώμα το οποίο δεν είναι ορατό.

Οδηγίες εφαρμογής:

1. Επιλογή του σωστού μεγέθους.



2. Εφαρμογή της υγιεινής των χεριών πριν την τοποθέτηση της μάσκας είτε με εφαρμογή αντισηπτικού είτε με καλό πλύσιμο με σαπούνι και νερό.

ΠΟΙΟΣ ΕΙΝΑΙ Ο ΣΩΣΤΟΣ ΤΡΟΠΟΣ ΠΛΥΣΙΜΑΤΟΣ ΤΩΝ ΧΕΡΙΩΝ;

Πλύνετε τα χέρια με σαπούνι και νερό μόνο όταν αυτά είναι εμφανώς λερωμένα! Αλλιώς εφαρμόστε αλκοολούχο αντισηπτικό!

⌚ Διάρκεια της συνολικής διαδικασίας: 40-60 δευτερόλεπτα

0. Ανάγνωση τη βρύση και βάλουμε το χέρι μας με τρεχούμενο νερό.
1. Λαμβάνουμε την απαραίτητη δόση σαπουνιού από το καλούκι/όχι ειδικά σαπούνι των χεριών.
2. Τρίβουμε τις παλάμες μεταξύ τους.
3. Τρίβουμε τον πάγκο του δεξιού χεριού πάνω στην ραφή αριστερού του αριστερού χεριού βάζοντας το δάκτυλο του δεξιού στο μεσοδεδυκτό δακτύλιο του αριστερού χεριού και αντίστροφα.
4. Τρίβουμε τις παλάμες επάνω στις χροιάς και τα μεσοδεδυκτά δακτύλια το δεξιού σταυρωτά.
5. Τρίβουμε ταυτόχρονα τις ραχιαίες επάνω και τα μεσοδεδυκτά και τον δάκτυλο κλείνοντας το κάθε χέρι μέσα στην παλάμη του άλλου χεριού.
6. Κλείνουμε τον αντίχειρα του αριστερού χεριού μέσα στην παλάμη του δεξιού χεριού, τον αντίχειρα με παρεμπιπτόντως επίσης και αντίστροφα.
7. Τρίβουμε τα ακροαφάρια του δεξιού χεριού με παρεμπιπτόντως επίσης στις φλέγες και αντίστροφα στην παλάμη του αριστερού χεριού και αντίστροφα.
8. Επιδένουμε καλά το χέρι μας με νερό.
9. Στεγνώνουμε καλά το χέρι με χαρτοπετσέτα μακριά.
10. Χρησιμοποιούμε την ίδια χαρτοπετσέτα για να κλείσουμε το βάζο.
11. Τα χέρια μας τώρα είναι καθαρά και ασφαλή.

ΥΠΟΥΡΓΕΙΟ ΥΓΕΙΑΣ ΚΑΙ ΚΟΙΝΩΝΙΚΗΣ ΑΣΦΑΛΕΙΑΣ

SEBASTINO

ΥΠΟΥΡΓΕΙΟ ΥΓΕΙΑΣ ΚΑΙ ΚΟΙΝΩΝΙΚΗΣ ΑΣΦΑΛΕΙΑΣ

⌚ Διάρκεια της συνολικής διαδικασίας: 40-60 δευτερόλεπτα

© World Health Organization 2008. Όλα τα δικαιώματα κατοχυρωμένα.

ΠΟΙΟΣ ΕΙΝΑΙ Ο ΣΩΣΤΟΣ ΤΡΟΠΟΣ ΕΦΑΡΜΟΓΗΣ ΤΟΥ ΑΛΚΟΟΛΟΥΧΟΥ ΑΝΤΙΣΗΠΤΙΚΟΥ;

Εφαρμόστε αλκοολούχο αντισηπτικό στα χέρια!

Πλύνετε τα χέρια με σαπούνι και νερό μόνο όταν αυτά είναι εμφανώς λερωμένα!

⌚ Διάρκεια της συνολικής διαδικασίας: 20-30 δευτερόλεπτα

- 1a. Βάζουμε στην παλάμη μας την κατευθυνόμενη δόση του αλκοολούχου αντισηπτικού διαλύματος, από το καλούκι/όχι ειδικά σαπούνι.
- 1b. Τρίβουμε τις παλάμες μεταξύ τους.
2. Τρίβουμε τον πάγκο του δεξιού χεριού πάνω στην ραφή αριστερού του αριστερού χεριού βάζοντας το δάκτυλο του δεξιού στο μεσοδεδυκτό δακτύλιο του αριστερού χεριού και αντίστροφα.
3. Τρίβουμε τις παλάμες επάνω στις χροιάς και τα μεσοδεδυκτά δακτύλια το δεξιού σταυρωτά.
4. Τρίβουμε ταυτόχρονα τις ραχιαίες επάνω και τα μεσοδεδυκτά και τον δάκτυλο κλείνοντας το κάθε χέρι μέσα στην παλάμη του άλλου χεριού.
5. Κλείνουμε τον αντίχειρα του αριστερού χεριού μέσα στην παλάμη του δεξιού χεριού, τον αντίχειρα με παρεμπιπτόντως επίσης και αντίστροφα.
6. Τρίβουμε τα ακροαφάρια του δεξιού χεριού με παρεμπιπτόντως επίσης στις φλέγες και αντίστροφα στην παλάμη του αριστερού χεριού και αντίστροφα.
7. Επιδένουμε καλά το χέρι μας με νερό.
8. Εφαρμόστε στεγνώνοντας το χέρι σας με σαπούνι.

ΥΠΟΥΡΓΕΙΟ ΥΓΕΙΑΣ ΚΑΙ ΚΟΙΝΩΝΙΚΗΣ ΑΣΦΑΛΕΙΑΣ

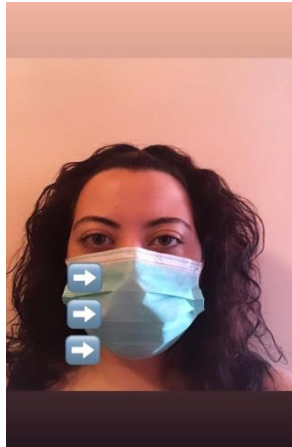
SEBASTINO

ΥΠΟΥΡΓΕΙΟ ΥΓΕΙΑΣ ΚΑΙ ΚΟΙΝΩΝΙΚΗΣ ΑΣΦΑΛΕΙΑΣ

⌚ Διάρκεια της συνολικής διαδικασίας: 20-30 δευτερόλεπτα

© World Health Organization 2008. Όλα τα δικαιώματα κατοχυρωμένα.

3.Εφαρμογή της μάσκας στο πρόσωπο έτσι ώστε να καλύπτει πλήρως τη μύτη, το στόμα και το πηγούνι (σταθερά, χωρίς κενά).



4.Πίεση του μεταλλικού στοιχείου στη ράχη της μύτης.



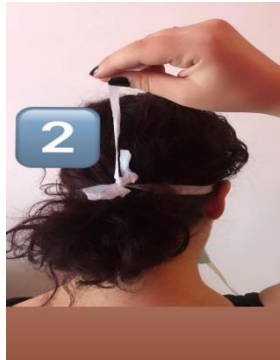
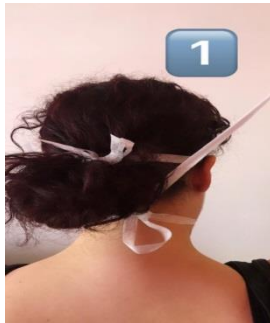
5. Ασφάλιση με τα κορδόνια στη μεσότητα του πίσω μέρους της κεφαλής και του λαιμού. Εάν πρόκειται για μάσκα με ελαστικούς βρόγχους αυτοί εφαρμόζονται γύρω από τα αυτιά.



!!Αποφυγή επαφής της μάσκας μετά την τοποθέτηση, αλλιώς εφαρμογή της υγιεινής των χεριών πριν και μετά την επαφή.

Οδηγίες αφαίρεσης:

1. Αφαίρεση της μάσκας πιάνοντας μόνο τα κορδόνια πρώτα από κάτω και μετά από πάνω. Εάν πρόκειται για μάσκα με ελαστικούς βρόγχους αφαιρείται πιάνοντας ταυτόχρονα τους βρόγχους, προσοχή!



2. Απόρριψη στον ειδικό κάδο για μολυσματικά αντικείμενα αν είστε επαγγελματίας υγείας ή στο κοινό πράσινο κάδο.



3.Εφαρμογή της υγιεινής των χεριών (επαναλαμβάνουμε τα βήματα-βήμα 2-πλυσίματος χεριών που αναφέρθηκαν πριν βάλουμε τη μάσκα).

!!Σημεία προσοχής:

- Αποφυγή επαναχρησιμοποίησης της μάσκας (είναι μιας χρήσης).
- Αφαίρεση, απόρριψη και αλλαγή στην περίπτωση που είναι ρυπαρή ή κατεστραμμένη η μάσκα μας.
- Μην ανεβοκατεβάζετε την μάσκα σας από το πρόσωπό σας στο πηγούνι σας ή στον λαιμό σας.



Ορθή αφαίρεση γαντιών μιας χρήσης

- Αφού φοράμε τα κατάλληλα γάντια για μας στο σωστό μέγεθος και είναι μιας χρήσης ακολουθούν τα εξής βήματα για την αφαίρεση τους προκειμένου να μην μολυνθούμε με μικρόβια βγάζοντας τα.



1. Πιάστε το εξωτερικό μέρος του γαντιού, στο σημείο που βρίσκεται κοντά στον καρπό ώστε να μην ακουμπήσετε καθόλου το εσωτερικό του χεριού με το χρησιμοποιημένο γάντι.



2. Τραβήξτε προς τα έξω το γάντι γυρίζοντας ταυτόχρονα το μέσα – έξω.



3. Κρατήστε το με το άλλο χέρι που έχει ακόμα το γάντι.



4. Εισάγετε το δάκτυλο του χεριού που δεν έχει γάντι κάτω από το γάντι, στο σημείο του καρπού.



5. Τραβήξτε από μέσα προς τα έξω, δημιουργώντας ένα σακουλάκι και για τα δύο γάντια.



6. Απορρίψτε τα γάντια. Τα απλά γάντια (τύπου latex) μετά τη χρήση τους, δεν πρέπει να πλένονται αλλά να απορρίπτονται κ αυτά στον πράσινο κάδο!

!! Σημεία προσοχής:

- Είτε φοράμε γάντια είτε όχι πρέπει να πλένουμε/απολυμαίνουμε όποιο αντικείμενο ερχόμαστε σε επαφή και δεν ακουμπάμε το πρόσωπο μας.
- Άμεση αφαίρεση, απόρριψη και αλλαγή στην περίπτωση που είναι τρυπημένα κατεστραμμένα κτλ.

Copyright © Λαγουδάκη Ειρήνη, 30-4-2020

Με επιφύλαξη παντός δικαιώματος – All rights reserved

Απαγορεύεται η αντιγραφή, αποθήκευση και διανομή της παρούσας εργασίας, εξ' ολοκλήρου ή τμήματος αυτής, για εμπορικό σκοπό. Επιτρέπεται η ανατύπωση, αποθήκευση και διανομή για σκοπό μη κερδοσκοπικό, εκπαιδευτικής ή ερευνητικής φύσης, υπό την προϋπόθεση ν' αναφέρεται η πηγή προέλευσης και να διατηρείται το παρόν μήνυμα.